



KS 350 E



D GB F DK

CZ SK NL I

NOR S H HR

SLO



94085

Güde GmbH & Co. KG
Birkichstraße 6
D-74549 Wolpertshausen

www.guede.com

Güde Scandinavia A/S
Engelsholmvej 33
DK-8900 Randers

www.guede.com

GÜDE Czech s.r.o.
Počernická 120
CZ-360 17 Karlovy Vary

www.guede.com

GÜDE Slovakia s.r.o
Podtúreň-Roveň 208
SK-033 01 Liptovský Hrádok

www.guede.com

Inhaltsverzeichnis

1. Einführung	2
2. Umweltschutz	2
3. Symbole.....	3
4. Technische Daten	3
5. Lärm	3
6. Sicherheitshinweise.....	3
7. Zusätzliche Sicherheitsregeln für Kettensägen.....	6
8. Zubehör	7
9. Bevor Sie Ihre Maschine zum ersten Mal verwenden:.....	8
10. Montage des Schwertes und der Kette	8
11. Einlaufen der Kette	10
12. Funktionsweise der Elektrokettensäge.....	11
13. Anwendung der Elektrokettensäge.....	11
14. Arbeiten Sie sicher und überlegt	12
15. Hinweise zu Wartung und Pflege	13
16. Reparaturen.....	13
17. Technische Zeichnung.....	14
18. Ersatzteile # 94085	15

1. Einführung

Wir sind sicher, dass Ihre neue, hochwertige Elektrokettensäge Ihre Erwartungen mehr als erfüllen wird. Sie wurde unter Wahrung strengster Qualitätsstandards hergestellt und erfüllt höchste Leistungskriterien.

Sie werden schnell bemerken, wie einfach und sicher Ihre neue Maschine zu bedienen ist. Mit der entsprechenden Pflege wird Sie Ihnen viele Jahre zuverlässig zur Verfügung stehen.

Wichtiger Hinweis. Bitte lesen Sie diese Bedienungsanleitung vollständig und sorgfältig durch, bevor Sie mit Ihrer neuen Maschine arbeiten. Achten Sie auf Hinweise, die mit Achtung! oder Warnung! markiert sind.

2. Umweltschutz

Bitte sorgen Sie für die umweltgerechte Entsorgung aller Materialien, die Sie nicht mehr benötigen. Alle Werkzeuge, Materialien und Verpackungen sollten sortiert und ggf. bei den dafür vorgesehenen Annahmestellen abgegeben werden.

3. Symbole

Auf dem Typenschild Ihrer Kettensäge finden Sie evtl. symbolische Hinweise. Sie vermitteln wichtige Informationen über das Produkt oder Hinweise zu ihrem Gebrauch.

- Achtung: Es sind besondere Sicherheitsmaßnahmen beim Umgang mit der Kettensäge erforderlich!
- Die gesamte Bedienungsanleitung ist vor Gebrauch zu lesen und zu Verstehen. Ein Nichtbeachten der Bedienungshinweise kann LEBENSGEFÄHRLICH sein!

4. Technische Daten

Betriebsspannung:	230 V / 50 Hz
Leistungsaufnahme:	P1 / 1.800 W
Kettengeschwindigkeit:	8 m/sec.
Schwertlänge:	350 mm
Gewicht:	5,8 kg

5. Lärm

Geräuschpegel LWA 90 dB (A)

Die Lärmbelastung für den Bediener kann 85 db(A) übersteigen. In einem solchen Fall sind Schutzmaßnahmen vorzusehen. (Gehörschutz tragen)

6. Sicherheitshinweise

Um diese Kettensäge sicher betreiben zu können, sind sämtliche Anweisungen und Informationen zu Sicherheit, Zusammenbau und Betrieb in der Bedienungsanleitung genau zu befolgen. Alle Personen, die diese Maschine bedienen oder warten, müssen die Bedienungsanleitung kennen und über potentielle Gefahren informiert sein. Kindern sowie kranken und gebrechlichen Personen ist der Zugang zu verwehren. Kinder sind sorgfältig zu beaufsichtigen, wenn sie sich im Bereich von Maschinen aufhalten. Beachten Sie die regionalen und lokalen Unfallverhütungsvorschriften, die bei Ihnen gelten. Dasselbe gilt für alle Bestimmungen zu Arbeitsschutz und Gesundheit am Arbeitsplatz.

Der Hersteller kann nicht haftbar gemacht werden, wenn seine Maschinen unerlaubterweise verändert werden und wenn aus solchen Veränderungen Schäden erwachsen.

Warnung! Bei der Verwendung von Elektrowerkzeugen und Werkzeugmaschinen sind immer grundlegende Vorsichtsmaßnahmen gegen Feuer, Stromschlag und Personenschäden zu ergreifen. Bitte beachten Sie auch alle Tipps und Hinweise in den zusätzlichen Sicherheitshinweisen.

1. **Achten Sie auf die Umgebungsbedingungen, unter denen Sie arbeiten.** Verwenden Sie keine Elektrowerkzeuge und Werkzeugmaschinen in feuchter oder nasser Umgebung. Sorgen Sie für ausreichend Beleuchtung. Setzen Sie elektrische Werkzeuge nicht dem Regen oder hoher Luftfeuchtigkeit aus. Schalten Sie elektr. Werkzeuge nicht in einer Umgebung mit leicht entflammaren Flüssigkeiten oder Gasen ein.
2. **Lassen Sie keine Fremden an die Maschine.** Besucher und Zuschauer, vor allem Kinder sowie kranke und gebrechliche Personen, sollten vom Arbeitsplatz fern gehalten werden. Verhindern Sie, dass andere Personen mit den Werkzeugen oder Elektrokabeln in Berührung kommen.
3. **Sorgen Sie für die sichere Aufbewahrung von Werkzeugen.** Werkzeuge, die nicht gebraucht werden, müssen an einem trockenen, möglichst hoch gelegenen Platz aufbewahrt oder unzugänglich eingeschlossen werden.
4. **Wenden Sie beim Gebrauch von Werkzeugen keine Kraft oder Gewalt an.** Alle Werkzeuge arbeiten am besten und am sichersten, so wie sie sind, mit der eingestellten Leistung, Drehzahl etc.
5. **Verwenden Sie für jede Arbeit immer das richtige Werkzeug.** Verwenden Sie z.B. keine Kleinwerkzeuge oder Zubehör für Arbeiten, die eigentlich mit schwerem Werkzeug verrichtet werden müssen. Verwenden Sie Werkzeuge ausschließlich für die Zwecke, für die sie gebaut wurden.
6. **Achten Sie auf angemessene Kleidung.** Die Kleidung muß Zweckmäßig sein und darf Sie beim Arbeiten nicht behindern. Tragen Sie Kleidung mit Schnittschutzeinlagen.
7. **Verwenden Sie persönliche Schutzausrüstungen.** Tragen Sie Sicherheitsschuhe mit Stahlkappen/-Stahlsohlen und griffiger Sohle.
8. **Tragen Sie einen Schutzhelm.** Gegenstände können herabfallen bzw. entgegengeschleudert werden.
9. **Tragen Sie Gehörschutz.** Tragen Sie persönlichen Schallschutz z.B. Gehörschutzkapseln.
10. **Handschutz.** Tragen Sie feste Handschuhe - Handschuhe aus Chromleder bieten einen guten Schutz.
11. **Transport der Säge.** Transportieren Sie die Kettensäge grundsätzlich mit Kettenschutz und arretiertem Kettenbremshebel. Achten Sie beim Abstellen der Motorsäge, dass niemand gefährdet werden kann.
12. **Achten Sie auf das Stromkabel.** Ziehen Sie nicht am Kabel. Fassen Sie zum Abziehen nur den Stecker. Halten Sie das Kabel fern von Wärmequellen, Öl und scharfen Kanten.
13. **Nehmen Sie die nicht benutzte Kettensäge vom Netz.** Schalten Sie sie aus und ziehen Sie den Netzstecker ab, bevor Sie Reparaturen ausführen und Zubehör oder Ketten wechseln, und grundsätzlich auch, wenn die Säge nicht mehr benötigt wird.
14. **Entfernen Sie Steckschlüssel etc.** Alle Schlüssel o.Ä. für Kettenwechsel etc. müssen entfernt werden, bevor die Säge eingeschaltet wird.
15. **Verhindern Sie unbeabsichtigtes Einschalten.** Achten Sie immer darauf, dass das Werkzeug am Geräteschalter ausgeschaltet ist, bevor Sie den Netzstecker in die Steckdose stecken.
16. **Verwenden Sie im Außenbereich spezielle Verlängerungskabel.** Für den Außeneinsatz benötigen Sie spezielle Verlängerungskabel, die dafür geeignet und entsprechend markiert sind.
17. **Bleiben sie immer aufmerksam. Achten Sie auf das, was Sie tun.** Setzen Sie Ihren gesunden Menschenverstand ein. Verwenden Sie keine Elektrowerkzeuge, wenn Sie müde sind.

18. **Achten Sie auf beschädigte Teile.** Untersuchen Sie das Werkzeug, bevor Sie es benutzen. Sind einzelne Teile beschädigt? Fragen Sie sich bei leichten Beschädigungen ernsthaft, ob das Werkzeug trotzdem einwandfrei und sicher funktionieren wird. Achten Sie auf die korrekte Ausrichtung und Einstellung von beweglichen Teilen. Greifen die Teile richtig ineinander? Sind Teile beschädigt? Ist alles korrekt installiert? Stimmen alle sonstigen Voraussetzungen für die einwandfreie Funktion? Beschädigte Schutzvorrichtungen etc. müssen von autorisierten Personen ordnungsgemäß repariert oder ausgewechselt werden, sofern nicht in der Bedienungsanleitung ausdrücklich anders erläutert. Defekte Schalter müssen von einer autorisierten Stelle ausgewechselt werden. Verwenden Sie das Werkzeug nicht, wenn es sich mit dem Geräteschalter nicht ordentlich ein- und ausschalten lässt. Bei anfallenden Reparaturen wenden Sie sich bitte an Ihr örtliches Service Center.
19. **Beugen Sie Stromschlägen vor.** Vermeiden Sie jeden körperlichen Kontakt mit geerdeten Objekten, z.B. Wasserleitungen, Heizkörpern, Kochern und Kühlschranksgehäusen.
20. Keine Sägeketten verwenden, die nicht den technischen Daten in der Bedienungsanleitung entsprechen.
21. Achten Sie darauf, dass die Schutzhaube dieser Kettensäge immer einwandfrei funktioniert und so sitzt, dass die Zähne der Sägekette immer vollständig bedeckt sind.
22. Ziehen Sie immer zuerst den Stecker ab, bevor Sie Einstellungen oder Wartungsarbeiten vornehmen. Das gilt auch für das Auswechseln der Kette - bzw. des Schwertes.
23. **Verwenden Sie nur zugelassene Teile.** Verwenden Sie bei Wartung und Reparatur nur identische Ersatzteile. Wenden Sie sich für Ersatzteile an ein zugelassenes Service Center.

Warnung! Die Verwendung von anderen Schwertern/Leitschienen sowie Zubehör und Anbauteilen, die nicht ausdrücklich empfohlen werden, kann die Gefährdung von Personen und Objekten nach sich ziehen.

Das Werkzeug darf nur für den vorgesehenen Verwendungszweck benutzt werden. Jede Zweckentfremdung wird als unsachgemäße Verwendung betrachtet. Für Sach- und Personenschäden, die aus einer solchen, unsachgemäßen Verwendung resultieren, ist allein der Benutzer verantwortlich, auf keinen Fall der Hersteller.

Der Hersteller kann nicht haftbar gemacht werden, wenn seine Maschinen verändert oder unsachgemäß verwendet werden und wenn daraus Schäden entstehen.

Auch bei sachgemäßer Verwendung des Werkzeugs bleibt immer ein gewisses Restrisiko, das nicht ausgeschlossen werden kann. Aus der Art und Konstruktion des Werkzeugs können die folgenden potentiellen Gefährdungen abgeleitet werden:

- Kontakt mit der ungeschützten Sägekette
- Hineingreifen in die laufende Sägekette (Schnittverletzungen).
- Unvorhergesehene, plötzliche Bewegungen des Werkstücks und seiner Teile.
- Bruch der Sägekette.
- Abspringen fehlerhafter Sägezähne und von Teilen der Kette / Schwert.
- Hörschäden, wenn kein angemessener Schutz getragen wird.
- Gesundheitsschädliche Staubentwicklung bei Einsatz der Maschine in geschlossenen Räumen.
- Keine verformten oder beschädigten Sägeketten verwenden.

7. Zusätzliche Sicherheitsregeln für Kettensägen

- Ziehen Sie immer zuerst den Stecker ab, bevor Sie Einstellungen oder Wartungsarbeiten vornehmen.
- Machen Sie die Bedienungsanleitung allen Personen zugänglich, die mit der Maschine arbeiten.
- Schneiden Sie mit dieser Maschine ausschließlich Holz.
- Achtung! Die rotierende Sägekette kann Hände und Finger verletzen sowie **LEBENSGEFÄHRLICHE** Schnittverletzungen hervorrufen!
- Bevor Sie die Maschine zum ersten Mal verwenden, überprüfen Sie, ob die elektrischen Daten auf dem Typenschild mit den Merkmalen der Stromversorgung überein stimmen.
- Wenn Sie ein Verlängerungskabel verwenden, achten Sie darauf, dass die Ader für die angegebene Leistungsaufnahme ausreichend ist.
- Setzen Sie die Säge niemals dem Regen aus. Verwenden Sie sie auch nicht in feuchter bzw. nasser Umgebung.
- Sorgen Sie immer für angemessene Beleuchtung.
- Verwenden Sie die Säge nicht in der Nähe von brennbaren Flüssigkeiten oder Gasen.
- Achten Sie auf vorgeschriebene Arbeitskleidung. Lose Kleidung und Schmuck können leicht von der rotierenden Kette eingefangen werden. Tragen Sie Schutzkleidung mit Schnittschutzeinlagen.
- Dieses Werkzeug darf nur von volljährigen Personen verwendet werden. Auszubildende, die min. das 16. Lebensjahr vollendet haben, dürfen die Säge unter Aufsicht verwenden.
- Sobald das Werkzeug an das Stromnetz angeschlossen wurde, sollten Kinder sowie kranke und gebrechliche Personen fern gehalten werden.
- Überprüfen Sie das Stromkabel auf Beschädigungen. Verwenden Sie das Stromkabel nicht, wenn es fehlerhaft oder beschädigt ist.
- Lassen Sie das Kabel in einem autorisierten Service Center reparieren oder austauschen.
- Versuchen Sie nicht, Reparaturen selbst auszuführen. Reparaturen und der Austausch von Teilen dürfen nur von einem autorisierten Service Center vorgenommen werden.
- Halten Sie den ganzen Arbeitsplatz sauber; beseitigen Sie Sägespäne und räumen Sie Gegenstände weg, die nicht mehr benötigt werden.
- Achten Sie in der Umgebung der Säge auf gefährliche Stolperfallen.
- Eine Person, die mit dieser Maschine arbeitet, sollte möglichst nicht abgelenkt werden.
- Verwenden Sie nur einwandfreie Sägeketten, d.h. gut geschärft und frei von Rissen, Sprüngen, Verformungen etc.
- Fehlerhafte Sägeketten müssen unverzüglich ausgewechselt werden.
- Verwenden Sie keine Sägeketten, die nicht den technischen Daten in dieser Bedienungsanleitung entsprechen.
- Achten Sie darauf, dass die Sägekette in richtiger Richtung montiert wird.
- Die Schutzvorrichtungen der Maschine dürfen auf keinen Fall abgebaut oder in irgendeiner Weise außer Funktion gesetzt werden.
- Beschädigte oder fehlerhafte Schutzvorrichtungen müssen unverzüglich ersetzt werden.
- Sägen Sie niemals Holzstücke, die so klein sind, dass sie nicht mehr ausreichend sicher gehalten werden können.
- Werden Sie bei der Arbeit mit der Säge gestört, verhalten Sie sich bedacht, bevor Sie Ihre Aufmerksamkeit auf die neue Situation einstellen müssen.
- Überprüfen Sie in regelmäßigen Abständen, dass alle Schrauben, Muttern und sonstige Befestigungen fest sind.
- Lagern Sie niemals Geräte oder Materialien so über der Maschine, dass sie auf sie fallen könnten.
- Achten Sie darauf, dass Sie Ihre Hände immer sicher platzieren, das heißt so, dass sie nicht plötzlich abrutschen und mit der Sägekette in Kontakt kommen können.
- Der Teil des Werkstücks, der gesägt werden soll, muss unbedingt frei von Nägeln und ähnlichen Fremdkörpern sein. Stellen Sie sich bei der Arbeit mit der Säge immer frei vom verlängerten Schwenkbereich der Sägekette auf.
- Überlasten Sie die Maschine nicht, sodass sie langsamer läuft und überhitzt.
- Sägen Sie nicht mehrere Werkstücke gleichzeitig.
- Versuchen Sie nicht, lose Splitter oder Holzstücke oder ein festgefressenes Werkstück zu entfernen, solange die Säge noch läuft.
- Um Defekte zu beheben oder Werkstücke zu entfernen, müssen Sie immer zuerst die Maschine ausschalten und den Stecker abziehen.

- Einstellen, Messen, Reinigen etc. dürfen nur ausgeführt werden, wenn der Motor ausgeschaltet und der Stecker abgezogen wurde.
- Lassen Sie Ihren Arbeitsplatz nicht unbeaufsichtigt, ohne den Motor abzuschalten und den Stecker abzuziehen.
- Werden Sicherheits- oder Schutzvorrichtungen gewartet oder repariert, müssen Sie nach Abschluss der Arbeiten unverzüglich wieder korrekt eingebaut werden.
- Es ist unbedingt erforderlich, die am jeweiligen Einsatzort geltenden Unfallverhütungsvorschriften zu kennen wie auch alle anderen, allgemein anerkannten Sicherheitsregeln.
- Verwenden Sie das Stromkabel dieser Maschine ausschließlich für den vorgesehenen Verwendungszweck.
- Achten Sie bei der Arbeit auf einen festen Stand und halten Sie Ihr Gleichgewicht.
- Überprüfen Sie das Werkzeug auf Anzeichen für eine Beschädigung.
- Bevor Sie dieses Werkzeug benutzen, müssen Sie unbedingt die Sicherheitsvorrichtungen überprüfen. Vergewissern Sie sich, dass scheinbar nur leicht beeinträchtigte Teile tatsächlich ordnungsgemäß funktionieren.
- Überprüfen Sie, ob alle beweglichen Teile einwandfrei funktionieren. Achten Sie besonders auf Beschädigungen und klemmende Teile. Alle Teile müssen korrekt eingebaut sein und alle Bedingungen für ein einwandfreies Funktionieren erfüllen.
- Sofern in dieser Bedienungsanleitung nicht anders ausgeführt, müssen beschädigte Teile und Sicherheitsvorrichtungen durch ein autorisiertes Service Center repariert oder ausgetauscht werden.
- Lassen Sie beschädigte Schalter von einem autorisierten Service Center auswechseln.
- Dieses Werkzeug entspricht allen einschlägigen Sicherheitsbestimmungen. Reparaturen dürfen nur von qualifizierten Elektrikern in autorisierten Service Centern und unter Verwendung der Original-Ersatzteile durchgeführt werden. Bei Missachtung besteht die Gefahr von Unfällen.
- Augenschutz ist zu tragen.
- Hörschutz ist zu tragen.
- Schutzkleidung ist zu tragen
- Verwenden Sie die Säge nicht bei beeinträchtigter Aufmerksamkeit - nicht unter Medikamenten, -alkoholeinfluß und bei Müdigkeit.

8. Zubehör

Dank moderner Produktionsmethoden ist es unwahrscheinlich, dass Ihr neues Werkzeug fehlerhaft ist, oder dass Teile fehlen etc. Sollte doch einmal etwas nicht in Ordnung sein, verwenden Sie das Werkzeug bitte nicht, bis der Fehler behoben bzw. die Teile ersetzt wurden. Es besteht die Gefahr schwerer Sach- und Personenschäden.

Die Lieferung umfasst folgendes Zubehör:

- Elektrokettensäge mit Schwert und Kette
- Schlüssel zum Schwert/Kettenwechsel
- Sägeketten/Schwertschutz
- Bedienungsanleitung

Zusätzlich erhältlich:
94094 Ersatzkette ,
94093 Ersatzschwert

Diese Maschine darf nur für den vorgesehenen Verwendungszweck benutzt werden. Jede Verwendung, die von den zweckmäßigen Einsatzmöglichkeiten abweicht, wird als Missbrauch betrachtet. In solchen Fällen ist allein der Benutzer für Schäden und Verletzungen verantwortlich. Der Hersteller kann in solchen Fällen nicht haftbar gemacht werden.

9. Bevor Sie Ihre Maschine zum ersten Mal verwenden:

Warnung! Bevor Sie irgendein Werkzeug an das Stromnetz anschließen, müssen Sie sich vergewissern, dass die elektrischen Werte auf dem Typenschild den Daten des Netzes entsprechen. Liefert die verwendete Stromquelle mehr Spannung, als auf der Maschine angegeben, kann dies zu Schäden am Werkzeug und zu Verletzungen für den Benutzer führen. Haben Sie irgendwelche Zweifel, dann schließen Sie diese Maschine nicht an! Liefert die Stromquelle nicht die Spannung, die auf dem Typenschild angegeben ist, kann dies schädlich für den Motor sein.

Alle Sicherheits- und Schutzvorrichtungen müssen ordnungsgemäß eingebaut und an ihrem Platz sein, bevor die Maschine eingeschaltet werden kann.

Die Sägekette muss frei laufen können.

Beim Sägen von Holz, das vorher in irgendeiner Weise behandelt oder bearbeitet wurde, muss besonders auf Nägel, Schrauben o.Ä. geachtet werden. Entfernen Sie vor der Arbeit alle Fremdkörper.

Bevor Sie den Hauptschalter betätigen, vergewissern Sie sich, dass die Sägekette korrekt sitzt, und dass die beweglichen Teile der Maschine frei sind.

Warnung! Wenn Sie irgendwelche Zweifel haben, lassen Sie sich beim Betrieb dieser Kettensäge von einem Fachmann in einem autorisierten Service Center helfen. Raten ist lebensgefährlich!

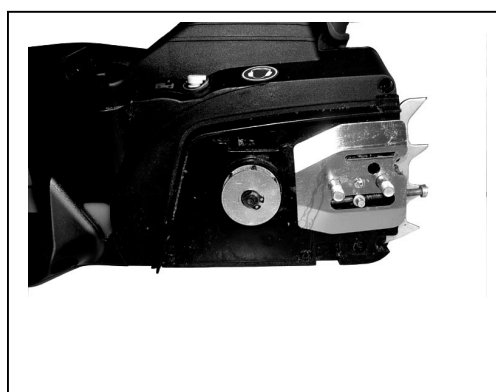
10. Montage des Schwertes und der Kette

Achtung! Ziehen Sie bei Wartungsarbeiten IMMER erst den Netzstecker! Tragen Sie stets Schutzhandschuhe beim Montieren um sich vor Schnittverletzungen zu schützen!

1. Nehmen Sie die Säge mit der Sägekette und dem Schwert aus dem Karton, schrauben Sie die Kettenabdeckung mit dem mitgelieferten Schraubenschlüssel ab. (**Abb. a und b**)

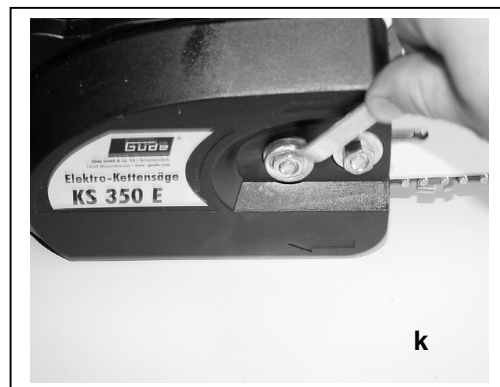
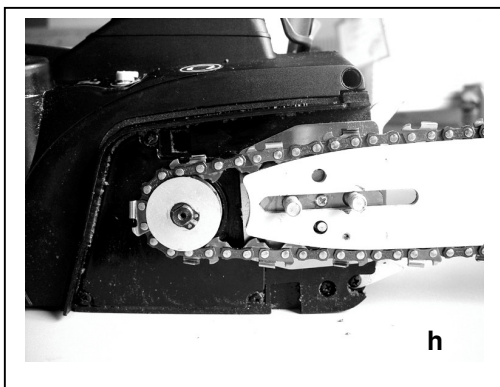
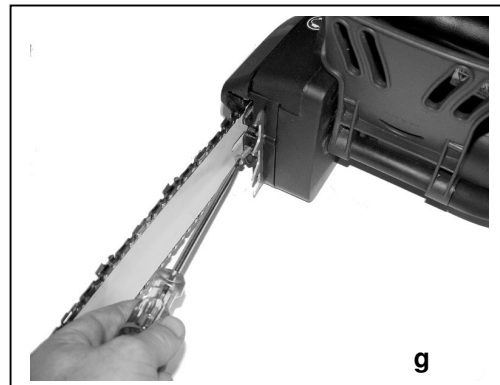
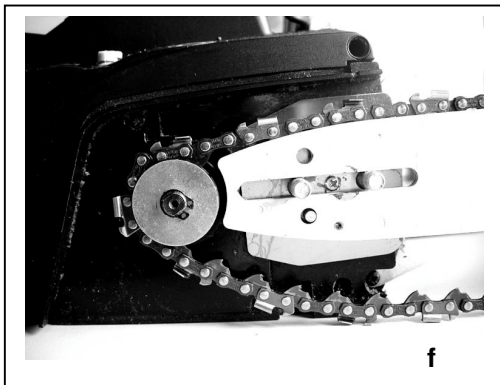
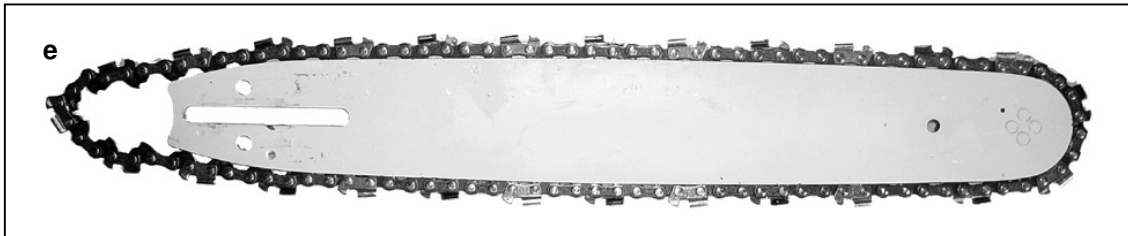
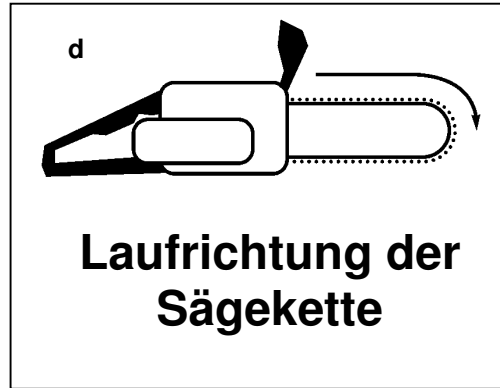
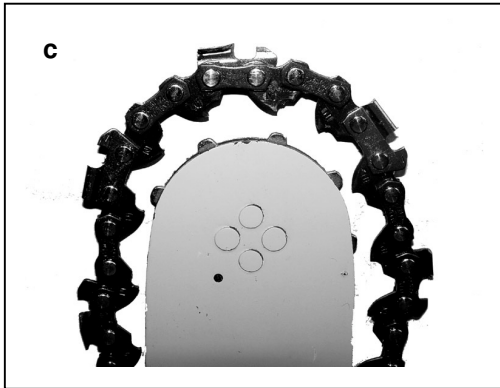


a



b

2. Führen Sie die mitgelieferte Sägekette in das Schwert ein. Achten Sie auf die Laufrichtung der Kette (Die Schneiden der Zähne müssen in Laufrichtung zeigen) (**Abb. c und d**)



D

3. Jetzt wird die Spannschraube (**Abb. g**) gelöst bis der Spannbolzen soweit in Richtung Antriebsritzel wandert bis Schwert und Kette sich montieren lassen. Die eingefädelt Kette (**Abb. e**) hängt nun lose (**Abb. f**)
4. Jetzt kann die Kette an der Spannschraube gespannt werden (**Abb. g**)
(Die Kette darf nicht zu stramm gespannt werden - idealerweise sollte die Kette soweit gespannt sein, das sie sich einige Millimeter aus der Führungsrinne des Schwertes ziehen lässt ohne entgleisen zu können) (**Abb. h**)
5. Nun kann die Abdeckung mit dem mitgelieferten Schraubenschlüssel festgezogen werden (**Abb. k**)

11. Einlaufen der Kette

1. Ist die Kette samt Schwert wie beschrieben montiert kann die Kette eingelaufen werden. Hierzu wird der Kettenbremshebel in Richtung Handgriff gedrückt damit Die Kettenbremse gelöst ist.
2. Füllen Sie nun Sägekettöl in den Öltank (**Abb. m**) und verschließen diesen - Handelsübliches Sägekettöl ist optional erhältlich. Die Schmierung wird an der Einstellschraube (**Abb. o**) vorgenommen



m



o

3. Nun kann die Kettensäge für etwa 25 - 40 Sekunden eingeschaltet werden und einlaufen.
4. Jetzt wird abermals die Kettenspannung geprüft und gegebenenfalls wie beschrieben korrigiert.
5. Die Kettensäge ist nun betriebsbereit.

ACHTUNG:
Betreiben Sie die Kettensäge
NIEMALS ohne Sägekettöl!

12. Funktionsweise der Elektrokettensäge

Die GÜDE Elektrokettensäge besitzt eine Schnellstopp-Automatik, die die Kette nach loslassen des Einschaltknopfes augenblicklich stoppt, um etwaige Unfälle weitestgehend zu vermeiden. Desweiteren stoppt die Sägekette bei Betätigung des Kettenbremshebels.

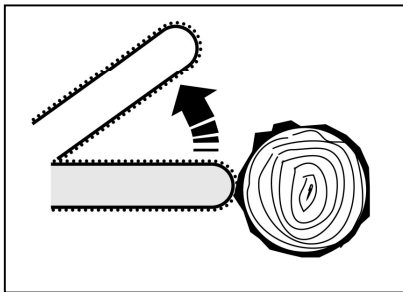
Dies ist jedoch keine Garantie zur Vermeidung von Unfällen!

13. Anwendung der Elektrokettensäge

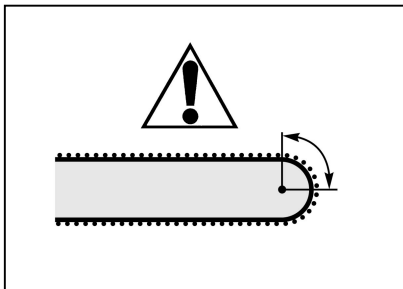


Rückschlaggefahr!

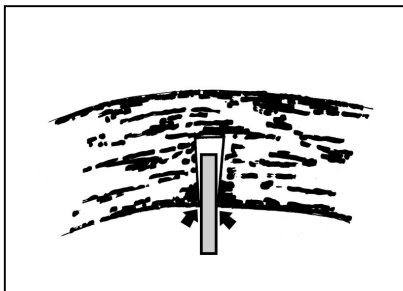
Ein Rückschlagen Der Säge kann zu **tödlichen** Schnittverletzungen führen!



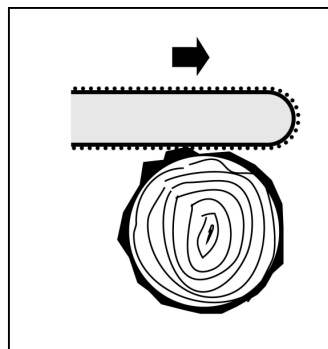
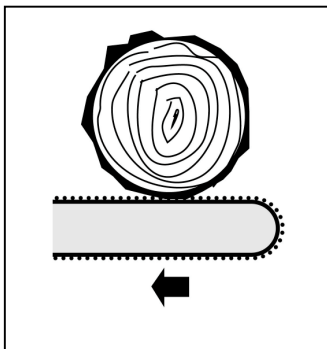
Ein Rückschlagen der Säge kann auftreten, wenn das Werkstück die Sägekette einklemmt oder die Spitze der Leitschiene einen Gegenstand berührt. So kann es vorkommen, dass die Leitschiene (Schwert) unverzüglich in Richtung Bediener geschleudert wird



Die Rückschlag-Reaktionszone befindet sich im Bereich um das obere Viertel der Schienenspitze.



Gefahr durch Einklemmen der Schiene, z.B. durch Lageänderungen bei Fällarbeiten, hier treten Kräfte auf die unter Umständen den Schnittspalt schließen.

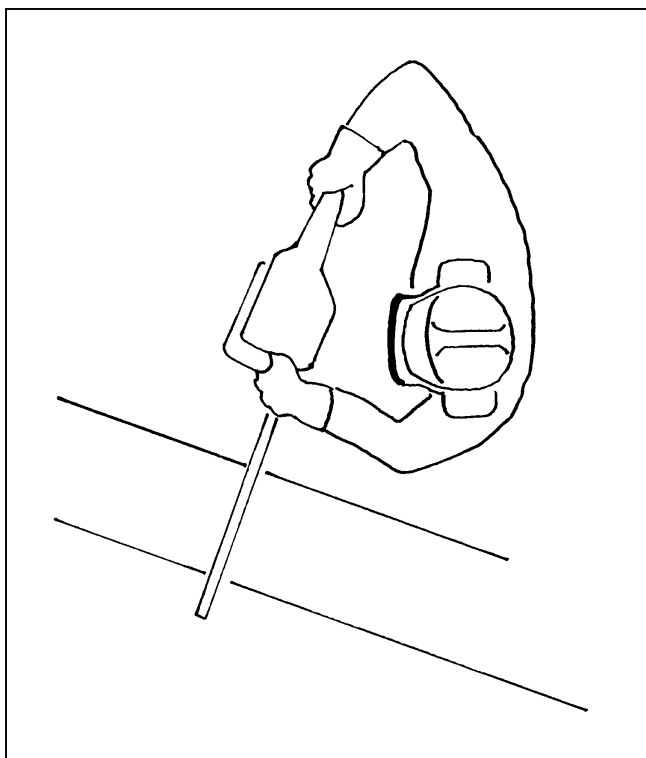


Gefahr durch Rückschlagen oder Wegziehen der Säge durch Einklemmen der Säge längs der Oberkante bzw. längs der Unterkante.

14. Arbeiten Sie sicher und überlegt

1. Halten Sie die Säge stets mit beiden Händen fest und sicher!
2. Sägen Sie NIEMALS mit der Schienenspitze!
3. Sägen Sie nur Holz und hölzerne Gegenstände!
4. Arbeiten Sie umsichtig und gefährden Sie niemanden beim Sägen. Arbeiten Sie ruhig und überlegt!
5. Nur bei ausreichenden Sicht- und Lichtverhältnissen arbeiten!
6. Beobachten Sie die Schienenspitze!
7. Niemals mehrere Werkstücke oder Hölzer auf einmal sägen!
8. Sägen Sie niemals über Schulterhöhe!
9. Sollten Sie einen schon begonnenen Schnitt bearbeiten, führen Sie die Schiene nur mit äußerster Vorsicht in den Schnitt ein!
10. Arbeiten Sie nur mit geschärfter, richtig gespannter und geölter Kette!
11. Setzen Sie den Hakenanschlag der Säge sicher an.
12. Arbeiten Sie nicht auf einer Leiter!
13. Arbeiten Sie nur auf festen und stabilen Untergründen!

Im verlängerten Schwenkbereich der Sägekette darf sich kein Körperteil befinden!



15. Hinweise zu Wartung und Pflege

Prüfen Sie vor jedem Arbeitsbeginn:

- Kettenbremse auf Funktion
- Komplette Maschine auf Sicht
- Kettenschmierung
- Kettenspannung
- Schärfzustand
- Führungsschiene auf Abnutzung oder Beschädigung

Prüfen Sie nach Arbeitsende

die komplette Maschine und führen Sie Reinigungsarbeiten durch

Prüfen und pflegen Sie regelmäßig:

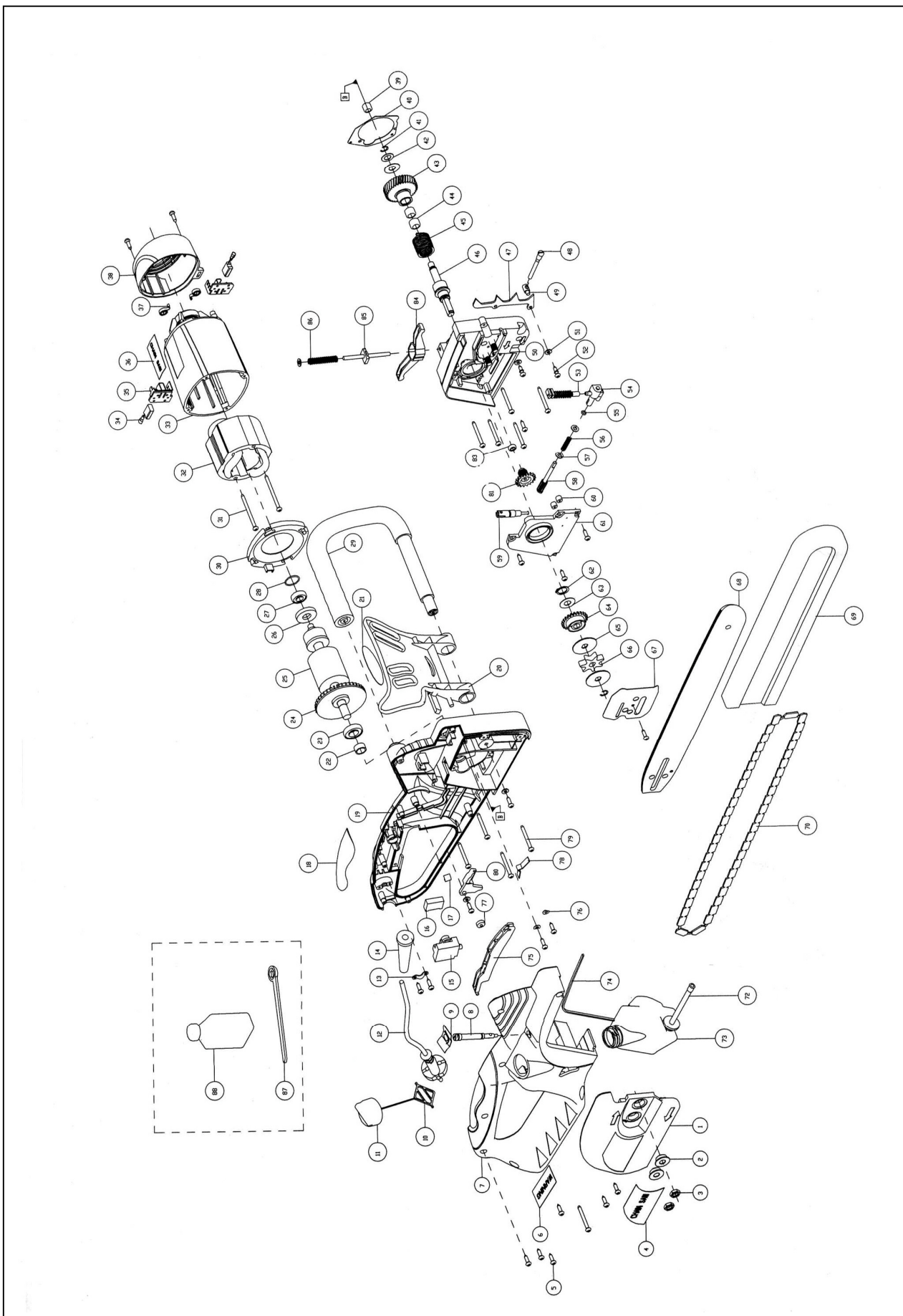
- Schmieröltank auf Dichtheit etc.
- Schärfzustand der Kette
- Führungsschiene auf Beschädigung und Abnutzung (Wenden Sie die Führungsschiene gelegentlich um eine gleichmäßige Abnutzung zu gewährleisten.)

16. Reparaturen

Reparaturen, insbesondere das Auswechseln des Netzkabels und/oder elektrische Reparaturarbeiten, sollten nur von autorisierten Service Centern durchgeführt werden.

Wir beglückwünschen Sie zum Kauf und wünschen Ihnen mit der Elektrokettensäge allzeit ein sicheres Arbeiten!

17. Technische Zeichnung



18. Ersatzteile # 94085

Ersatzteil-Nr.			Bezeichnung	Menge	Ersatzteil-Nr.			Bezeichnung	Menge
Art.-Nr.	Ver.-Nr.	Pos.-Nr.			Art.-Nr.	Ver.-Nr.	Pos.-Nr.		
94085	02	001	Abdeckung		94085	02	048	Welle	
94085	02	002	U-Scheibe		94085	02	049	Hakenschiene	
94085	02	003	Sechskantmutter		94085	02	050	Spannschraube	
94085	02	004	Typenschild		94085	02	051	Kulissenstein	
94085	02	005	Schraube		94085	02	052	Getriebegehäuse	
94085	02	006	Warnhinweisschild		94085	02	053	Unterlegscheibe	
94085	02	007	Rechte Gehäusehälfte		94085	02	054	Schraube	
94085	02	008	Stellschraube		94085	02	055	Schmierleitung	
94085	02	009	Aufkleber		94085	02	056	Öldüse	
94085	02	010	Aufkleber		94085	02	057	O-Ring	
94085	02	011	Öltankdeckel		94085	02	058	Feder	
94085	02	012	Netzleitung		94085	02	059	Scheibe	
94085	02	013	Zugentlastung		94085	02	060	Zahnwelle	
94085	02	014	Kabeltülle		94085	02	061	Stellschraube	
94085	02	015	Schalter		94085	02	062	Distanzhülse	
94085	02	016	Kondensator		94085	02	063	Getriebeabdeckung	
94085	02	018	Griffeinlage		94085	02	064	Distanzring	
94085	02	019	Linke Gehäusehälfte		94085	02	065	Scheibe	
94085	02	020	Kettenbremshebel		94085	02	066	Zahnrad	
94085	02	021	Warnhinweis 2		94085	02	067	U-Scheibe	
94085	02	022	Kunststoffscheibe		94085	02	068	Kettenritzel	
94085	02	023	Kugellager		94085	02	069	Abdeckblech	
94085	02	024	Lüfterrad		94094	02	070	Schwert	
94085	02	025	Rotor		94085	02	071	Schwertschutz	
94085	02	026	Paßscheibe		94093	02	072	Kette	
94085	02	027	Kugellager		94085	02	073	Schwamm	
94085	02	028	O-Ring		94085	02	074	Schmierleitung	
94085	02	029	Handgriff		94085	02	075	Öltank	
94085	02	030	Abdeckplatte		94085	02	077	Schalter	
94085	02	031	Schrauben		94085	02	078	Scheibe	
94085	02	032	Stator		94085	02	079	Rad	
94085	02	033	Motorgehäuse		94085	02	080	Softstart	
94085	02	034	Kohle		94085	02	081	Feder	
94085	02	035	Kohlenhalter		94085	02	082	Schraube	
94085	02	036	Typenschild		94085	02	083	Hebel	
94085	02	039	Sicherungsfeder		94085	02	084	Kunststoffrad	
94085	02	040	Motorabdeckung		94085	02	085	Zylinderstift	
94085	02	041	Nadellager		94085	02	086	Kugellager 694	
94085	02	042	Scheibe		94085	02	087	Bremshebel	
94085	02	043	Sicherungsring		94085	02	088	Bremsstift	
94085	02	044	Dichtung		94085	02	089	Feder	
94085	02	045	Zahnrad		94085	02	090	Ringschlüssel	
94085	02	046	Nadellager		94085	02	091	Kettenöl (optional)	
94085	02	047	Scheibe						

EG-Konformitätserklärung

EC Declaration of Conformity

Hiermit erklären wir,
We hereby declare,

**Güde GmbH & Co. KG, Birkichstraße 6,
74549 Wolpertshausen, Germany, www.guede.com**

Dass das nachfolgend bezeichnete Gerät aufgrund seiner Konzipierung und Bauart sowie in der von uns in Verkehr gebrachten Ausführung den einschlägigen, grundlegenden Sicherheits- und Gesundheitsanforderungen der EG-Richtlinien entspricht.

That the design, type and construction of the following machine, as brought into circulation by us, comply with the basic safety and health requirements of pertinent EC directives.

Bei einer nicht mit uns abgestimmten Änderung des Gerätes verliert diese Erklärung ihre Gültigkeit.

In the event that this machine be altered or modified in a way not agreed by us this declaration shall lose its validity.

Bezeichnung der Geräte:
Machine description:

- Elektrokettensäge KS 350 E
- Elektrokettensäge KS 350 E

Artikel-Nr.:
Article no.:

- 94085
- 94085

Einschlägige EG-Richtlinien:
Applicable EC directives:

- Maschinenrichtlinie 93/68/EWG
- EG-Richtlinie Elektromagnetische Verträglichkeit 89/336/EWG mit Änderungen

Angewandte harmonisierte Normen:
Applicable harmonised standards:

- EN 55014-1: 2000/+A1:2001
- EN 55014-2: 1997/+A1:2001
- EN 61000-3-2: 2000
- EN 61000-3-3: 1995/+A1:2001

Ort/Place:
Datum/Herstellerunterschrift:
Date/authorised signature:
Angaben zum Unterzeichner:
Title of signatory:

**Wolpertshausen
29.06.2004,**



Hr. Arnold, Geschäftsführer